



التقرير السنوي لمجلس إدارة شركة أسواق عبد الله العثيم
المقدم إلى السادة مساهمي الشركة
عن السنة المالية المنتهية في 2014/12/31م

تقرير مجلس الإدارة

المحترمين

إلى / السادة مساهمي شركة أسواق عبد الله العثيم
للسنة المالية المنتهية في 2014/12/31م

السلام عليكم ورحمة الله وبركاته ،،،

يسر مجلس إدارة شركة أسواق عبد الله العثيم أن يقدم بين أيديكم تقريره السنوي للعام المالي المنتهي في 2014/12/31م، والذي يتضمن ملخصاً وافياً عن أنشطة الشركة وتطورات أعمالها، وأدائها التشغيلي والمالي، كما يتطرق إلى توجهاتها الاستراتيجية وبعض التحليلات ومؤشرات الأداء، وبرامجها في مجال المسؤولية الإجتماعية وأنشطة الموارد البشرية، سعياً من الشركة لتحقيق نمو مستدام وعوائد مجزية وتعزيز ريادة الشركة انطلاقاً من رؤيتنا ورسالتنا في توفير منتجات عالية الجودة وبأسعار تنافسية تكون في متناول الجميع.

وإدراكاً منها بأهمية الشفافية وتوافقاً مع الأنظمة الصادرة من كافة الجهات ذات العلاقة، فإن، مجلس ادارتكم يحرص جاهداً على أن تكون ممارسات الشركة متوافقة مع لائحة حوكمة الشركات الصادرة من هيئة السوق المالية ومتطلبات الإفصاح والشفافية.

كما يصاحب هذا التقرير الحسابات الختامية المدققة والإيضاحات المرفقة بها وتقرير مراجع الحسابات عن العام المالي المنتهي في 2014/12/31م، هذا ويتشرف مجلس الإدارة بالرد على استفسارات المساهمين حول المعلومات التي تضمنها هذا التقرير خلال الاجتماع السنوي للجمعية العامة للمساهمين، كما يأمل موافقة الجمعية على ما ورد بهذا التقرير وعلى القوائم المالية السنوية للشركة لعام 2014م.

والله ولي التوفيق،،،

مجلس إدارة شركة أسواق عبد الله العثيم

فبراير 2015م

أولاً: نبذة عن الشركة ونشاطها الرئيسي:

تعتبر شركة أسواق عبد الله العثيم لاعب رئيسي في صناعة الأسواق المركزية وجملة المستهلك في المملكة العربية السعودية، وقدمت الشركة تجربة تسويقية جيدة من خلال الأسعار المنافسة، والخدمات المتميزة، والجودة. ويتركز نشاط الشركة الرئيسي في مجال البيع بالجملة والتجزئة للمواد الغذائية والإستهلاكية بالإضافة إلى ذلك تمارس نشاط الاستثمار العقاري، وسيتم توضيح تفاصيل هذه الأنشطة في البيانات القطاعية البند "سادساً" من هذا التقرير.

ثانياً: استراتيجية وخطط وقرارات الشركة والمخاطر:

أ) الإطار العام لاستراتيجية وخطط الشركة:

تنطوي الاستراتيجية العامة للشركة على رفع حصتها السوقية في سوق المواد الغذائية داخل المملكة العربية السعودية وذلك من خلال افتتاح فروع جديدة أو تطوير فروعها الحالية لزيادة مبيعاتها، وتنوع استثماراتها بشكل تكاملي من خلال دخول أنشطة تكميلية للنشاط الرئيسي، وإدخال تقنيات جديدة متقدمة في تجارة التجزئة، وقد افتتحت الشركة خلال عام 2014 عدد (8) فروع بمدن مختلفة بالمملكة ليصبح عدد فروعها المنتشرة في أنحاء المملكة (129) فرعاً، كما تم توسعة وتطوير بعض الفروع القائمة من أجل تقديم خدمة أفضل لعملائها، كما تعتمد الشركة بمشيئة الله تعالى زيادة عدد فروعها خلال العام 2015م بافتتاح المزيد من الفروع الجديدة وتطوير الفروع القائمة، والتي يتوقع لها أن تساهم في تعزيز وزيادة مبيعات الشركة وإدخال تقنيات جديدة ومنتجات متقدمة في تجارة التجزئة.

ب) أهم القرارات:

تعزيزاً لدور مجلس إدارة الشركة في أداء مسؤولياته ومهامه، وسعيًا نحو تحقيق أداء مميز، فقد قام المجلس خلال العام 2014م باتخاذ العديد من القرارات والأعمال، والتي من أبرزها:

- اعتماد التوجهات الاستراتيجية والأهداف الرئيسية للشركة والإشراف على تنفيذها.
- وضع أهداف الأداء ومراقبة التنفيذ والأداء الشامل في الشركة.
- تحديد الهيكل الرأسمالي الأمثل للشركة والأهداف المالية وإقرار النتائج المالية والميزانيات.
- اعتماد الموازنة التقديرية للشركة لعام 2015.
- اعتماد سياسة تنظيم تعارض المصالح للشركة.
- الموافقة على استراتيجية التوسع في مواقع ومدن مختلفة باعتماد الفرص الجيدة والمناسبة وبما يساهم في زيادة توسعها وانتشارها ورفع حصتها السوقية.
- الموافقة على التوصية للجمعية العامة غير العادية للشركة المنعقدة بتاريخ 2014/04/06م بزيادة رأس مال الشركة من مبلغ (225) مليون ريال سعودي إلى (450) مليون ريال سعودي عن طريق منح أسهم مجانية لمساهمي الشركة بنسبة زيادة قدرها 100%، وذلك عن طريق رسملة مبلغ (225) مليون ريال سعودي من حساب الاحتياطي النظامية والاختيارية والأرباح المبقاة، وتعديل المواد (7) و (35) و (36) من النظام الأساسي للشركة.
- التوصية للجمعية العامة غير العادية لمساهمي الشركة المشار إليها أعلاه بتوزيع أرباح نقدية عن العام المالي 2013م.
- الموافقة على المشاركة مع شركة أجاد المتحدة للاستثمار (إحدى الشركات الشقيقة لشركة البيك لأنظمة الغذاء) لتأسيس شركة ذات مسؤولية محدودة برأسمال قدره (100) مائة مليون ريال وذلك بغرض حصول هذه الشركة على حقوق الترخيص الحصري لافتتاح وتشغيل وإدارة مطاعم البيك في منطقة القصيم وتملك فيها الشركة 25% من رأس مالها.

ج) المخاطر:

قد يتأثر نشاط الشركة ومركزها المالي ونتائجها التشغيلية وتدفقاتها النقدية وتوقعاتها المستقبلية بشكل سلبي في حالة تعرضها لأي من المخاطر التالية أو أي مخاطر أخرى غير معروفة في الوقت الحاضر: يرتبط أداء الشركة بالحالة الاقتصادية في المملكة العربية السعودية وفي الدول الأخرى التي يمتد إليها نشاطها، وقد يتأثر إنفاق الأفراد والمؤسسات والشركات الذين يمثلون العملاء المستهدفون بتلك الحالة الاقتصادية، كما قد تتأثر المؤسسات المالية التي تتعامل معها الشركة.

- التغييرات المفاجئة التي قد تحدث في سوق العقارات والتي قد تؤثر في قيمة العقارات بيعاً وشراءً وارتفاع القيمة الإيجارية.
- التقلبات غير المواتية في أسعار النفط أو غيرها من العوامل المؤثرة على مؤشرات الاقتصاد السعودي بشكل عام.
- لا تقوم الشركة بتغطية الأخطار الناتجة عن تقلب أسعار الصرف، لذا فإن التقلبات غير المواتية في أسعار الصرف قد تؤثر سلباً على نتائج أداء الشركة.
- أخطار المضاربة والتذبذب في أسعار السلع والمواد الخام في مجال الأغذية محلياً وعالمياً.
- المخاطر المرتبطة بالمنافسة.
- كما قد تنشأ لدى الشركة التزامات لمصروفات رأسمالية مستقبلية، وليست هناك أية ضمانات أو تأكيدات بأن الشركة ستستطيع تأمين تلك المصروفات في حال احتياجها لذلك في الوقت المناسب أو بشروط مواتية ومقبولة بالنسبة لها، وتنتهج الشركة سياسات واجراءات خاصة بإدارة المخاطر والتي تضمن المراجعة المستمرة لكافة الأنشطة التشغيلية للشركة سواء كانت التسويقية أو الانتاجية.
- التغييرات غير المواتية في الأنظمة والقوانين ذات العلاقة، حيث أن الشركة كغيرها من الشركات العاملة في المملكة عرضة للتأثر بأي تغيير في الأنظمة والقوانين.
- التقلبات السياسية والأمنية، حيث تتأثر الشركة ضمن قطاع الأعمال بالوضع السياسي والأمني في المنطقة ككل.
- توطین الوظائف، نظراً لأن نسبة كبيرة من القوى العاملة بالشركة تنحصر في وظائف عمالية بالفروع والمستودعات والذي يعتمد بشكل كبير على العمالة الوافدة مما قد يصعب إحلالها بأيدي عاملة وطنية، إلا أن الشركة وإيمانها بدورها بالمجتمع وتعزيزاً لتوجهات المملكة في توطین الوظائف فإنها تواصل جهودها الحثيثة من أجل دعم مشروع توطین الوظائف وتأهيل الكوادر الوطنية من خلال عملية التدريب والتوظيف، ومنح الشباب والشابات السعوديين الفرصة لتطوير كفاءاتهم العملية والمضي على مسار التقدم والازدهار في مستقبلهم المهني.

ثالثاً: استثمارات الشركة :

يوجد لدى الشركة الاستثمارات التالية:

أ) استثمارات في شركات وفقاً لحقوق الملكية:

- تستثمر الشركة في شركة عبد الله العثيم للاستثمار والتطوير العقاري (شركة مساهمة سعودية مغلقة) بنسبة ملكية 13.654% وباستثمار بلغ 85,000,000 ريال، ويتمثل نشاطها الأساسي في إدارة وتشغيل المجمعات والمراكز التجارية والعقارية والترفيهية، وقد بلغ نصيب الشركة من الأرباح الصافية عن عام 2014م مبلغ 30,061,768 ريال مقابل 24,813,301 ريال عن عام 2013م. وبلغ نصيب الشركة من الأرباح النقدية الموزعة خلال عام 2014م مبلغ 27,625,000 ريال.
- تستثمر الشركة في شركات تابعة خارج المملكة في كل من جمهورية مصر وجمهورية البوسنة والهرسك والجمهورية التركية، ولم تمارس هذه الشركات أي أنشطة حتى نهاية عام 2014م وتبلغ قيمة هذه الاستثمارات 595,895 ريال سعودي

ب) استثمارات في أوراق مالية متاحة للبيع

- تستثمر الشركة في شركة المعامل الوطنية المحدودة (شركة ذات مسؤولية محدودة) بنسبة ملكية 6% وباستثمار بلغ 3,400,000 ريال وقد تم تأسيس الشركة خلال العام 2009م، ويتمثل نشاطها الأساسي في إدارة وتشغيل معامل التحليل الخاصة بالمواد الغذائية والأدوية والغاز والمواد البترولية والبتروكيماوية وتقديم الخدمات الفنية في هذا المجال،



ويقع المقر الرئيسي للشركة في مدينة الدمام. وقد بلغ نصيب الشركة من الخسائر المتراكمة للشركة منذ تأسيسها وحتى 2014/9/30م 518,979 ريال.

- ويوجد لدى الشركة محفظة أسهم للاستثمار في أسهم الشركات السعودية أوراق مالية متاحة للبيع والبالغة قيمتها السوقية 538,688 ريال كما بتاريخ 2014/12/31م حققت ارتفاع وقدره 38,688 ريال مقارنة بالعام الماضي.
- تم الاكتتاب في صندوق بيتك للإصدارات الأولية الذي يديره بيت التمويل السعودي الكويتي مقابل الاشتراك بمليون وحدة استثمارية بقيمة 10 مليون ريال خلال النصف الثاني من العام 2014 م وقد تم تقييم الاستثمار بالصندوق في 2014/12/31م وقد حقق انخفاض وقدره 87,700 ريال سعودي.
- تستثمر الشركة في شركة جنوب أوروبا للاستثمار والمسجلة في جمهورية البوسنة والهرسك (شركة ذات مسؤولية محدودة) بنسبة ملكية 18% وباستثمار بلغ 900 ألف يورو (تعاادل 4.5 مليون ريال)، ويتمثل نشاط الشركة في الاستثمار بمجال العقارات وتطويرها والقطاع السياحي وفي مجال الطاقة المتجددة كما تعمل الشركة على تقديم الخدمات الاستشارية المالية والفنية والادارية لقطاعات الاعمال المختلفة.

رابعاً : ملخص النتائج المالية للشركة للفترة من 2010 وحتى 2014م :
(أ) بيان إيرادات وأرباح الشركة : (بالآلاف الريالات):

البيان	2014	2013	2012	2011	2010
إيرادات النشاط	5,304,701	4,630,807	4,144,435	4,090,913	3,518,760
تكاليف النشاط	(4,380,775)	(3,837,724)	(3,420,289)	(3,767,768)	(3,241,986)
مجمل ربح النشاط	923,926	822,948	724,146	323,145	276,774
مصاريف إدارية وعمومية وتسويقية	(728,591)	(658,140)	(578,932)	(178,040)	(135,659)
إيرادات ومصاريف أخرى - صافي	24,508	32,167	30,302	8,478	24,932
الزكاة	(5,289)	(4,600)	(3,750)	(3,500)	(4,119)
صافي الربح	214,554	192,375	171,766	150,083	161,929
حصة خسارة حقوق الاقلية	225	130	0	0	0
صافي الربح	214,779	192,505	171,766	150,083	161,929

♦ بيان إيرادات ومصاريف أخرى - صافي (بالآلاف الريالات):

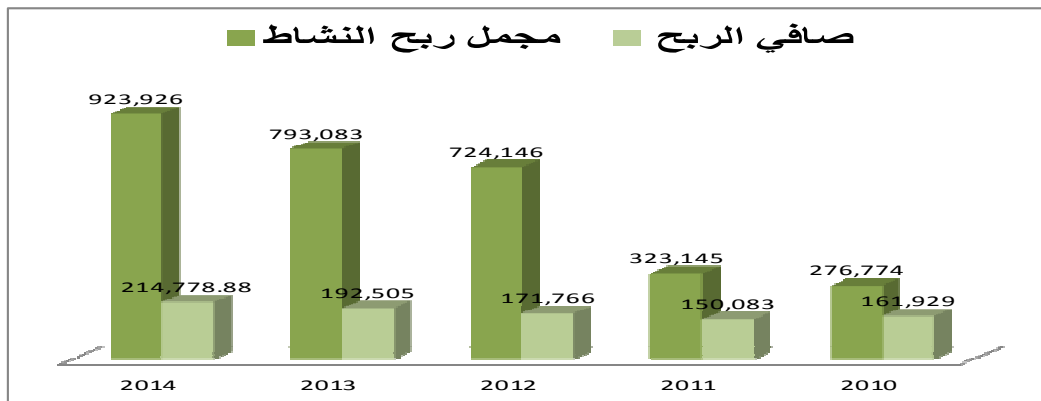
البيان	2014	2013
حصة الشركة في صافي أرباح شركات زميلة	20,330	27,430
أرباح وخسائر بيع أصول ثابتة	(230)	1,180
أخرى ، صافي	4,407	3,557
المجموع	24,508	32,167

◆ أهم المؤشرات المالية الرئيسية:

البيان	2010	2011	2012	2013	2014
العائد على الإيرادات	4.60%	3.67%	4.14%	4.16%	4.05%
العائد على حقوق المساهمين	36.10%	28.25%	25.24%	23.90%	22.55%
العائد على الأصول	10.94%	9.00%	9.74%	9.62%	9.11%
معدل نمو المبيعات	11.66%	15.20%	4.10%	11.56%	14.70%
معدل نمو صافي الأرباح	108.90%	7.30%	14.40%	12.07%	11.57%
ربح السهم - ريال*	3.60	3.34	3.82	4.28	4.77

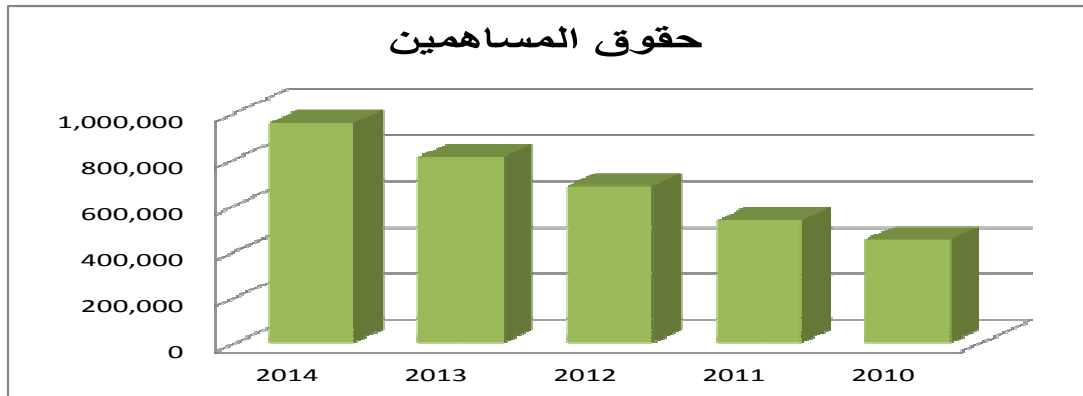
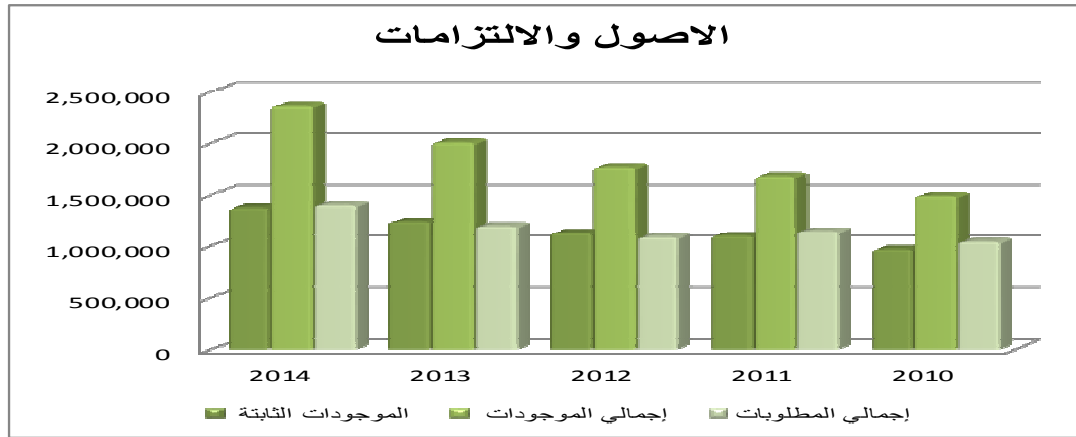
* بلغ الربح التشغيلي 201.3 مليون ريال، مقابل 172,4 مليون ريال للعام السابق وذلك بارتفاع قدره 16.76%، ويعود سبب الى زيادة المبيعات والزيادة في الحوافز لتحقيق الأهداف البيعية السنوية.

* تم إعادة احتساب ربحية السهم عن الأعوام من 2010 إلى 2013م وذلك لأغراض المقارنة بسبب زيادة رأس مال الشركة من 22.5 مليون سهم إلى 45 مليون سهم، والتي تمت الموافقة عليها في اجتماع الجمعية العامة غير العادية بتاريخ 6 أبريل 2014م.



(ب) الأصول والخصوم وحقوق المساهمين : (بالآلاف الريالات):

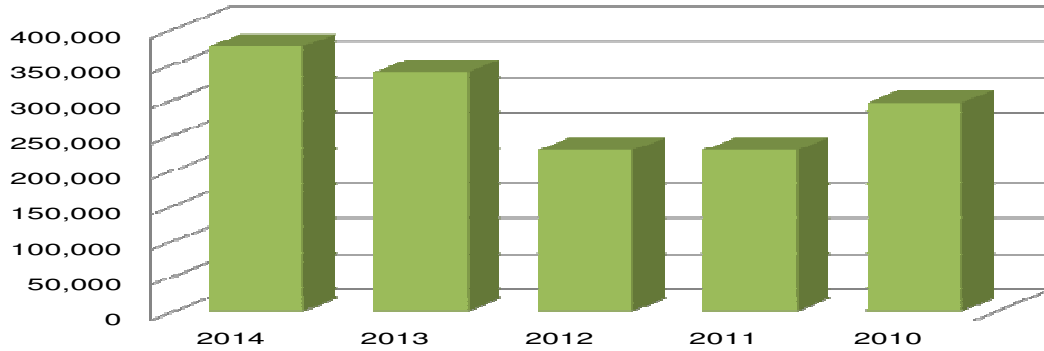
2010	2011	2012	2013	2014	البيان
419,256	460,437	465,154	568,647	786,143	موجودات متداولة
830,207	942,621	941,053	1,011,167	1,219,385	مطلوبات متداولة
(410,951)	(482,184)	(475,899)	(442,520)	(433,242)	رأس المال العامل
105,190	118,945	174,018	193,567	196,288	استثمارات في شركات تابعة أخرى
962,284	1,096,233	1,124,254	1,239,824	1,372,782	الموجودات الثابتة
1,486,730	1,675,615	1,763,426	2,002,038	2,355,213	إجمالي الموجودات
830,207	942,621	941,053	1,011,167	1,219,385	المطلوبات المتداولة
179,120	166,231	100,859	135,000	125,000	قروض طويلة الأجل
28,883	35,461	41,068	48,491	56,579	المطلوبات الأخرى
1,038,210	1,144,313	1,082,980	1,194,658	1,400,964	إجمالي المطلوبات
225,000	225,000	225,000	225,000	450,000	رأس المال المدفوع
223,520	306,302	455,446	580,511	502,605	الاحتياطيات والأرباح المدورة والأرباح غير المتحققة
448,520	531,302	680,446	805,511	952,605	مجموع حقوق المساهمين
0	0	0	1,870	1,645	حقوق الملكية غير المسيطرة
1,486,730	1,675,615	1,763,426	2,002,038	2,355,213	مجموع المطلوبات وحقوق الملكية



ج) التدفقات النقدية (بالآلاف الريالات)

2013	2014	السيولة النقدية
338,008	374,471	السيولة النقدية الواردة من النشاطات التشغيلية
(197,047)	(218,969)	السيولة النقدية المستخدمة في النشاطات الاستثمارية
(94,108)	(82,344)	السيولة النقدية المستخدمة في النشاطات التمويلية
46,853	73,159	الزيادة (النقص) في النقد
63,478	110,331	رصيد النقد في بداية السنة
110,331	183,489	رصيد النقد في نهاية السنة

السيولة النقدية الواردة من النشاطات التشغيلية

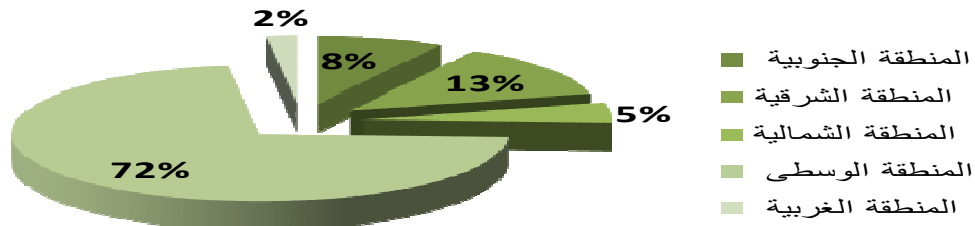


خامساً: التوزيع الجغرافي لإيرادات الشركة:

- لا يوجد للشركة أي نشاطات أو إيرادات خارج المملكة العربية السعودية، وتنقسم الإيرادات داخل المملكة الى المناطق التالية:

النسبة	الإيرادات / الف ريال	المنطقة
8%	434,925	المنطقة الجنوبية
13%	667,611	المنطقة الشرقية
5%	254,824	المنطقة الشمالية
72%	3,783,775	المنطقة الوسطى
2%	110,767	المنطقة الغربية
%100	5,251,902	الإجمالي

التوزيع الجغرافي للمبيعات



سادساً: البيانات القطاعية:

تتركز النشاطات الرئيسية للشركة في تجارة التجزئة والجملة بالمواد الغذائية وتمارس الشركة نشاطها في المملكة العربية السعودية، بالإضافة إلى قطاع إقامة المجمعات التجارية، تم تلخيص بعض المعلومات المختارة للسنتين الماليتين المنتهيتين في 31 ديسمبر 2014م و2013م لكل قطاع من قطاعات الأعمال (بالآلاف الريالات):

المجموع	العقار والتأجير		تجارة التجزئة والجملة		البيان / الف ريال	
	2013	2014	2013	2014		
4,579,962	5,251,902	-	-	4,579,962	5,251,902	المبيعات
93,194	95,930	93,194	95,930	-	-	إيرادات التأجير
1,222,895	1,358,442	511,387	492,908	711,508	865,533	ممتلكات ومعدات ، صايج
793,082	923,926	51,802	52,798	741,280	871,127	إجمالي الربح

سابعاً تنمية الموارد البشرية الوطنية:

استكمالاً للدور الوطني الفعال الذي تنتهجه الشركة وفقاً لسياساتها في تنمية الموارد البشرية، وتحقيقاً لرؤيتها في توظيف المواطنين السعوديين، بناءً على استراتيجية التوسع التي تقوم بها ولتحقيق نسب التوظيف المطلوبة، تقوم الشركة بتطبيق أفكار وأساليب متطورة في الاستقطاب والتعيين والتدريب، وقد اتبعت الشركة خطوات إيجابية خلال العام 2014 لتحقيق هذه الأهداف المنشودة كالتالي :

- تم عقد اتفاقيات لتعيين 500 من ذوي الاعاقة من العمل بالشركة في الوظائف التي تتناسب وحالتهم الصحية.
- إيماناً بالدور الاجتماعي تم عقد إتفاق مع برنامج تراحم للتوظيف بالشركة لعدد من ذوي السجاء ومنسبي الجمعيات الخيرية .
- تم عقد اتفاقية مع برنامج دروب بالتعاون مع المؤسسة العامة للتدريب وصندوق تنمية الموارد البشرية ووزارة العمل لتدريب وتأهيل 1500 شاب سعودي لسوق العمل، وذلك دعماً لدور التدريب المنتهي بالتوظيف.
- العمل على توفير فرص عمل حقيقية للمرأة للعمل عن بعد وفقاً لرؤية وزارة العمل بما يتوافق مع طبيعة وخصوصية المرأة في المجتمع السعودي .
- الاستمرار في تفعيل وتحديث المسار الوظيفي بما يحقق الطموحات الوظيفية للشباب السعودي.
- وضع برامج وأنظمة تحفيز مختلفة لزيادة معدلات الاستقطاب للشباب السعودي ورفع معدلات الولاء والانتماء.
- تطبيق برامج التدريب التعاوني مع الجامعات والمعاهد المحلية.
- عقد اتفاقيات استراتيجية مع صندوق تنمية الموارد البشرية لتدريب وتوظيف (1343) شاب سعودي بمختلف الوظائف.
- التوظيف الصيفي الموسمي : تم توظيف (163) شاب سعودي خلال إجازة الصيف.
- إتاحة فرص التدريب النظري والعملي مجاناً من خلال أكاديمية العثيم للتدريب والتطوير التي أتمت تدريب عدد (3781) متديراً منهم (3241) من خارج الشركة و (540) من موظفي الشركة خلال عام 2014م، وتأهيلهم لسوق العمل في قطاع التجزئة.
- تم توظيف (2113) متديراً للعمل في فروع مبيعات التجزئة بالشركة.
- تم خلال العام توظيف (2264) شاب سعودي.

ثامناً: التسويق والعناية بالعملاء:

في سبيل تلمس حاجات المستهلك عن قرب ومراعاةً لموسمية الطلب والمناسبات والعطل والمواسم المختلفة فقد تم تصميم خطة تسويقية متكاملة تنظم جميع الفعاليات التسويقية لشركة أسواق عبدالله العثيم من مهرجانات اسبوعية وحملات ترويج ومهرجانات ميجا وغيرها من الفعاليات طوال عام 2014م مما يوفر للعملاء جميع متطلباتهم واحتياجاتهم المناسبة لكل اسبوع ولكل يوم ويساعد الاسواق على الاستعداد الجيد لتعظيم المبيعات، كما قامت الشركة وضمن سياستها للتخفيف عن عملائها آثار الارتفاع المستمر في أسعار المواد الغذائية بتبني خطة مهرجانات اسبوعية وموسمية فعالة تغطي جميع انحاء المملكة، حيث تقوم من



خلالها بمنح المتسوقين خصومات حقيقية وعروض متميزة تساهم في خفض كلفة المواد الاستهلاكية للأسرة من مواد غذائية وأصناف اللحوم والخضار والفواكه والمخبوزات الطازجة وكذلك الأجهزة والأدوات المنزلية والكهربائية والإلكترونية.

ولتحسين تجربة المستهلك في أسواق وفروع الشركة واضفاء اللمسة العصرية الاحترافية على الصورة الذهنية على العملاء فقد قامت الشركة بتطوير الهوية الداخلية لكافة فروعها والاركان لترتدي حلة واحدة عصرية وعملية وأنيقة، كما قامت ايضاً بتطوير وسائل التواصل الاجتماعي والبريد الإلكتروني وموقع الشركة الإلكتروني لتكون وسائل فعالة وبديلة للإعلام التقليدي المكلف ولضمان الوصول لجميع شرائح المستهلكين المستهدفين وبفعالية جيدة وتكلفة أقل.

كما أستمرت الشركة في عمليات التطوير على الهوية والألية والأنظمة التشغيلية لبطاقة برنامج الولاء (اكتساب) التي تم إطلاقها في العام 2011م، وتم تأسيس مركز التواصل والاتصالات المتكامل بالرقم الموحد 920000702 الذي سبق إنشاؤه في فترة ماضية والموقع الإلكتروني وتطبيق اكتساب للأجهزة الذكية لتعزيز وإدارة عمليات التواصل و خدمة عملاء بطاقة اكتساب والحفاظ على العلاقات من خلال استقبال ملاحظاتهم ورضاهم عن الخدمة المقدمة وتلبية احتياجاتهم ومتطلباتهم وتقديم أعلى قيمة للعملاء وتفعيل البطاقات على مدار اليوم ، وكانت أبرز نتائج تطوير هوية اكتساب وآلياتها ارتفاع نسبة الاشتراك بالبرنامج ، وارتفاع عدد العملاء المتسوقين من أعضاء البرنامج خلال عام 2014م إلى 55.24% من إجمالي عدد العملاء، وستوالي الشركة جهودها لعمل مزيد من التطوير في خدماتها بهذا الخصوص لتوفير السلع الاستهلاكية لعملائها بمستوى عال من الجودة وإرضائهم بشكل دائم ومستمر ومراقبة وتطوير وتنسيق العمل ورفع كفاءة الاداء والتحسين المستمر لجودة المنتج والخدمة التي تقدم لعملائنا الكرام .

تاسعاً: تقنية المعلومات:

تؤمن الشركة بأهمية ودور تقنية المعلومات في تطوير ورفع مستوى الأداء بالشركة، وبناء على استراتيجية الشركة وتوجهاتها المستقبلية، قامت تقنية المعلومات بالتركيز على المشاريع التي تدعم توجهات الشركة ورفع كفاءة العمل ومنها تطوير كل من نظام إدارة الأسطول ونظام تطوير نظام التقارير الذكية (BI) لقطاع الأعمال، موقع الشركة وموقع اكتساب الجديد على شبكة الانترنت، نظام الحوالات الإلكترونية مع البنك B2B، كما تم الإنتهاء من مشروع تطوير نظام إدارة المنشأة لمصنع زود للمعجنات، وأنظمة شركة ثمرات القصيم، ومعمل متكامل لبيئة الاختبارات وتقييم الأنظمة، وتطوير تنفيذ أنظمة الرقابة على شبكات المعلومات للفروع وأيضاً الخوادم في الإدارة العامة، وتنفيذ حلول إدارة التغيير داخل تقنية المعلومات، ومشروع اختبارات أمن المعلومات لأنظمة الشركة الاللكترونية، كما تم تطوير البنية التحتية للخوادم و لشبكات المعلومات، وبرنامج اشعار للتعامل مع مخالفات الموظفين، وميكنة المرحلة الأولى لإجراءات مكتب إدارة المشاريع. تطوير البوابة الاللكترونية للموردين، المرحلة الثانية من نظام الولاء اكتساب، وتم التشغيل المبني لنظام العثيم كونكت (البوابة الداخلية الجديدة)، وتطوير نظام خطابات الضمان البنكية LG، وتطبيق الجوال الإصدار الثاني لاكتساب.

عاشراً: معايير المحاسبة :

التزمت الشركة بجميع المعايير المحاسبية الصادرة عن الهيئة السعودية للمحاسبين القانونيين كما هو في تقرير المحاسب القانوني.

الحادي عشر: القروض والمرابحات :

(أ) مرابحات قصيرة الأجل

يوجد لدى الشركة تسهيلات مع مجموعة بنوك محلية على شكل مرابحات قصيرة الأجل وذلك لتمويل رأس المال العامل، حيث بلغ الرصيد غير المستخدم من هذه المرابحات كما في 31 ديسمبر 2014م مبلغ 252 مليون ريال سعودي (هذه التسهيلات مضمونة بضمانات شخصية مقدمة من أحد أعضاء مجلس الإدارة ورهن أراضي مملوكة من قبل الشركة)، وتفصيلها كما يلي: (القيمة بالريال السعودي):

البيان	البنك العربي	البنك السعودي الهولندي	سامبا	الأهلي	بنك البلاد
حد التسهيلات قصيرة الأجل	50,000,000	20,000,000	75,000,000	75,000,000	50,000,000
التسهيلات كما في 2013/12/31	10,031,430	20,000,000	-	14,550,282	-
التسهيلات كما في 2014/12/31	-	-	-	17,999,510	-
تاريخ انتهاء الاتفاقية	2015/02/16	2015/07/14	2015/03/31	2015/09/01	2015/09/04
نوع التسهيلات	قصيرة الأجل	قصيرة الأجل	قصيرة الأجل	قصيرة الأجل	قصيرة الأجل
مدة القرض	حتى 90 يوم	حتى 180 يوم	حتى 90 يوم	حتى 120 يوم	حتى 180 يوم
تاريخ أول قسط				2015/01/03	
تاريخ آخر قسط				2015/01/12	
القرض من القرض			تمويل رأس المال العامل		
الضمانات	ضمانات شخصية	إفراج أراضي	ضمانات شخصية	ضمانات شخصية	ضمانات شخصية

(ب) قروض ومرابحات طويلة الأجل:

يوجد لدى الشركة قروض ومرابحات طويلة الأجل مع بعض البنوك المحلية تفصيلها كما يلي (القيمة بالريال السعودي):

البيان	سامبا	الهولندي 1	البنك العربي	الهولندي 2
إجمالي القرض	75,000,000	100,000,000	75,000,000	100,000,000
الأقساط المسددة	30,000,000	60,000,000	25,000,000	10,000,000
المسدد خلال عام 2014م	20,000,000	20,000,000	20,000,000	10,000,000
رصيد القرض في 2014/12/31م	45,308,200	40,273,000	50,326,094	90,610,237
أرباح القرض - مؤجلة	308,200.11	273,000	326,094	610,237
صافي رصيد القرض	45,000,000	40,000,000	50,000,000	90,000,000
تاريخ القرض	2013/04/25	2011/11/13	2013/09/30	2014/09/30
مدة القرض	45 شهر	5 سنوات	45 شهر	45 شهر
طريقة السداد	أقساط ربع سنوية	أقساط ربع سنوية	أقساط ربع سنوية	أقساط ربع سنوية
القسط (ريال)	5,000,000	5,000,000	5,000,000	10,000,000
تاريخ أول قسط	2013/07/25	2012/02/13	2013/12/27	2014/12/30
تاريخ آخر قسط	2017/01/09	2016/10/17	2017/06/09	2017/03/20
القرض من القرض	تمويل الفروع الجديدة	تمويل الفروع الجديدة	تمويل الفروع الجديدة	تمويل الفروع الجديدة
الضمانات	ضمانات شخصية	إفراج أراضي	ضمانات شخصية	إفراج أراضي

وفيما يلي جدول بمستحقات القروض (ريال سعودي):

المدة	2014	2013
أقل من سنة	117,999,510	78,181,818
من سنة إلى سنتين	100,000,000	60,000,000
أكثر من سنتين إلى خمس سنوات	25,000,000	75,000,000
المجموع	242,999,510	213,183,831

الثاني عشر: المدفوعات النظامية للجهات الحكومية (ريال سعودي):

الجدول أدناه يوضح مقارنة بقيمة المدفوعات النظامية المستحقة على الشركة لجهات حكومية نظامية أو رقابية كما في 2014/12/31م:

بيان	2014	2013
الزكاة والضريبة	3,102,136	2,482,720
المؤسسة العامة للتأمينات الاجتماعية	20,968,381	19,260,783
تأشيرات وإقامات ورسوم رخص العمل	20,474,586	21,631,837

الثالث عشر: بيان بالشركات التابعة:

الجدول التالي يبين الشركات التابعة ودولة التأسيس ونشاط الشركة ونسبة الملكية ورأس مالها:

م	اسم الشركة	دولة التأسيس	نوع النشاط الرئيس	الدولة التي تمارس فيها نشاطها	نسبة الملكية (مباشرة وغير مباشرة)	رأس المال وفقاً للقيمة الاسمية للأسهم والحصص
(1)	شركة هالي القابضة	السعودية	تجارة الجملة والتجزئة	السعودية	100%	100 الف ريال
(2)	شركة المركز العالمي للتسويق	السعودية	تجارة الجملة والتجزئة	السعودية	100%	100 الف ريال
(3)	شركة الخدمات السبع	السعودية	استيراد وتصدير	السعودية	100%	100 الف ريال
(4)	شركة بيت الوطن	السعودية	استيراد وتصدير	السعودية	100%	100 الف ريال
(5)	شركة مرافق التشغيل	السعودية	مقاولات عامة وصيانة	السعودية	100%	500 الف ريال
(6)	شركة هالي القابضة - تركيا	تركيا	استيراد وتصدير	تركيا	100%	63 الف ريال
(7)	شركة هالي القابضة - البوسنة	البوسنة	الوساطة وتقديم الخدمات التجارية	البوسنة	100%	5 الاف ريال
(8)	شركة أسواق العثيم مصر	مصر	تجارة الجملة والتجزئة	مصر	100%	567 الف ريال
(9)	شركة ثمرات القصيم	السعودية	نشاط زراعي وحيواني	السعودية	90%	20 مليون ريال

الرابع عشر: توزيع الأرباح:

1. سياسة الشركة في توزيع الأرباح:

تتبع الشركة سياسة في توزيع أرباحها الصافية السنوية وفقاً للمادة (46) من نظامها الأساسي وذلك بعد خصم جميع المصروفات العمومية والتكاليف الأخرى على النحو التالي:

- أ) يجنب (10%) من الأرباح الصافية لتكوين احتياطي نظامي، ويجوز للجمعية العامة العادية وقف هذا التجنيب متى بلغ الاحتياطي المذكور نصف رأس المال.
- ب) يجوز للجمعية العامة العادية بناءً على اقتراح مجلس الإدارة أن تجنب نسبة لا تتجاوز (20%) من الأرباح الصافية لتكوين احتياطي اتفاقي وتخصيصه لغرض أو أغراض معينة.
- ج) يوزع من الباقي بعد ذلك دفعة أولى للمساهمين تعادل (5%) من رأس المال المدفوع على الأقل.

2. المخصصات والتوزيعات لعام 2014م:

بيان	النسبة من الأرباح	المبلغ/ ريال سعودي
الأرباح المدورة من العام السابق	-	474,512,073
الأرباح الصافية	100%	(214,778,883)
احتياطي نظامي	10%	(21,477,889)
توزيعات ارباح نقدية	31%	(67,500,000)
اسهم منح	55%	(119,137,076)
الأرباح المدورة للعام التالي	224%	481,175,991

الخامس عشر: الحوكمة والشفافية:

تعزيزاً لعلاقتها مع مساهميها وكافة مستثمريها وأصحاب المصالح والمجتمع، وحفاظاً على حقوقهم، وإيماناً منها بأهمية الحوكمة الصادر من هيئة السوق المالية والأنظمة الأخرى ذات العلاقة، وتعزيزاً لمبادئها ولعملية الرقابة الداخلية، فقد واصلت الشركة خلال العام المالي 2014م إلتزامها بلائحة حوكمة الشركات الصادر من الهيئة والأنظمة الأخرى ذات العلاقة ودليل الحوكمة الإدارية للشركة، عليه تود الشركة أن توضح كذلك بجانب أدائها ونتائجها المالية وأعمالها التي سبق تناولها عن المعلومات التي تهتم جمهور المستثمرين وتقتضيها الأنظمة ذات العلاقة في مجال الحوكمة والشفافية وذلك على النحو التالي:

1. حقوق المساهمين وآليات التواصل معهم:

إنطلاقاً من حرصها وإهتمامها ورعايتها لحقوق مساهميها وأصحاب المصالح والتي تضمنها النظام الاساسي للشركة، فقد قامت الشركة بتضمين تلك الحقوق ضمن دليل الحوكمة الإدارية لها، كما تحرص الشركة على إطلاع مساهميها وجمهور مستثمريها بكافة التطورات المهمة التي تحدث، حيث تقوم الشركة بنشر التقارير المالية والإعلانات والمعلومات الجوهرية عبر موقع السوق المالية "تداول" والصحف اليومية وموقع الشركة الإلكتروني، كما أن الشركة تعطي أهمية قصوى للتواصل مع مساهميها والإجابة على استفساراتهم وذلك من خلال توفير قنوات اتصال مباشرة ويتم متابعة التواصل معهم عبر إدارة شؤون المساهمين.

2. رأسمال الشركة والأسهم الحرة كما في 2014/12/31م:

البيان	القيمة ريال/عدد الأسهم
رأس المال المصرح به (ريال سعودي)	450,000,000
عدد الأسهم المصدرة (جميع أسهم الشركة أسهم عادية)	45,000,000
عدد الأسهم الحرة (Float shares) وفقاً لسجل الشركة بتداول	32,550,000
رأس المال المدفوع (ريال سعودي)	450,000,00
القيمة الاسمية للسهم	10
القيمة المدفوعة للسهم	10

• إعتمدت الجمعية العامة للشركة بتاريخ 2014/04/06م زيادة رأسمال الشركة من مبلغ (225) مليون ريال، إلى (450) مليون ريال عن طريق منح أسهم مجانية لمساهمي الشركة بنسبة زيادة قدرها 100%.

3. قائمة المساهمين الرئيسيين:

بيان بأسماء وجنسية وعدد أسهم ونسبة ملكية المساهمين الرئيسيين بالشركة الذين يملكون 5% فما فوق وتغيرها خلال العام 2014م:

م	اسم المساهم	الجنسية	عدد الأسهم في بداية 2014م	نسبة الملكية في بداية 2014م	عدد الأسهم في نهاية 2014م	نسبة التغير في الملكية بنهاية 2014م
1	شركة العثيم القابضة	سعودي	6,225,000	27,6%	12,450,000	100%
2	عبدالله صالح علي العثيم	سعودي	1,350,000	6%	2,700,000	100%

السادس عشر: الافصاحات المتعلقة بتكوين مجلس الإدارة وكبار التنفيذيين:

أ.. تكوين مجلس الإدارة وتصنيف أعضائه والشركات المساهمة التي يتولون عضويتها:

حددت المادة السابعة عشر من النظام الأساسي للشركة تكوين مجلس الإدارة من (8) أعضاء تعينهم الجمعية العامة العادية لمدة لا تزيد عن ثلاث سنوات، هذا وقد اعتمدت الجمعية العامة غير العادية للشركة اتباع اسلوب التصويت التراكمي لاختيار أعضاء المجلس والذي تم بموجبه انتخاب المجلس لدورته الثانية التي بدأت اعتباراً من 2012/10/03م ولمدة ثلاث سنوات، وفيما يلي بيان بأسماء وتصنيف أعضاء المجلس، وبيان بالشركات المساهمة التي يتولى العضو عضويتها كما يلي:

م	اسم العضو	تصنيف العضوية	بيان بالشركات المساهمة الأخرى التي يشارك في عضويتها
1.	عبد الله بن صالح العثيم (رئيس المجلس)	غير تنفيذي	- شركة عبد الله العثيم للاستثمار والتطوير العقاري.
2.	عبد السلام بن صالح الراجحي	مستقل	- لا يوجد
3.	عبد العزيز بن صالح الربدي	مستقل	- شركة العبيكان للزجاج. - الشركة السعودية المتحدة للتأمين التعاوني- ولاء للتأمين - شركة تكوين المتطورة للصناعات. - شركة مجموعة عبد المحسن الحكير للسياحة والتنمية - شركة الحمادي للتنمية والاستثمار.
4.	صالح بن محمد العثيم	مستقل	- شركة أمانة للتأمين التعاوني. - شركة دار الخيول للمقاولات العامة.
5.	فهد بن عبد الله العثيم	غير تنفيذي	- شركة عبد الله العثيم للاستثمار والتطوير العقاري. - شركة دار الخيول للمقاولات العامة.
6.	يوسف بن محمد القفاري	تنفيذي	- شركة عبد الله العثيم للاستثمار والتطوير العقاري، - شركة عبد الله سعد ابو معطي للمكتبات. - شركة الرياض للصناعات الغذائية.
7.	صباح بن محمد مطلق المطلق	مستقل	- شركة موطن للتطوير العقاري. - شركة مشيد العقارية.
8.	عبد الله بن علي الدبيخي	مستقل	- شركة صناعات العيسى. - شركة المزارعون المتحدون.

ب. إجتماعات مجلس الإدارة وسجل الحضور:

تعزيزاً لدور مجلس الإدارة ولرسم الخطط ومتابعة تنفيذ استراتيجية الشركة وغيرها من المهام وفقاً للنظام الأساسي للشركة ولأئحة حوكمة الشركات ودليل الحوكمة للشركة، فقد عقد مجلس إدارة الشركة (4) اجتماعات خلال العام المالي 2014م، ويوضح الجدول أدناه سجل حضور أعضاء مجلس الإدارة لإجتماعات المجلس خلال العام:

م	اسم العضو/ تاريخ الاجتماع	رقم الإجتماع			
		(1)	(2)	(3)	(4)
1.	عبد الله بن صالح العثيم	✓	✓	✓	✓
2.	عبد السلام بن صالح الراجحي	✓	✓	✓	✓
3.	عبد العزيز بن صالح الربدي	✓	✗	✓	✓
4.	صالح بن محمد العثيم	✓	✓	✓	✓
5.	فهد بن عبد الله العثيم	✓	✓	✓	✓
6.	يوسف بن محمد القفاري	✓	✓	✓	✓
7.	صباح بن محمد مطلق المطلق	✓	✓	✗	✓
8.	عبد الله بن علي الدبيخي	✓	✓	✓	✓

ج. كبار التنفيذيين بالشركة :

يقوم الفريق التنفيذي بالشركة بالتنسيق فيما بينهم لتسهيل متابعة وتنفيذ الاستراتيجيات والخطط التي يقرها مجلس الإدارة ، وكذلك يقوم بمتابعة عمليات الشركة ومتابعة تحقيق مؤشرات الأداء المرسومة، وفيما يلي بيان كبار التنفيذيين بالشركة:

م	الإسم	المنصب
	يوسف محمد القفاري	الرئيس التنفيذي.
	مروان احمد محمد ابراهيم	نائب الرئيس التنفيذي للشؤون المالية.
	بهاء الدين بركات الشرييني	نائب الرئيس التنفيذي للعمليات.
	بندر سليمان البحيري	أمين مجلس الادارة.

د. وصف لأي مصلحة في أسهم وأدوات دين الشركة:

1. مصلحة تعود لأعضاء مجلس الإدارة وأزواجهم وأولادهم القصر:

م	اسم من تعود له المصلحة	بداية العام		نهاية العام		نسبة التغير
		أدوات الدين	الأسهم	أدوات الدين	الأسهم	
1.	عبد الله بن صالح العثيم	-	1,350,000	-	2,700,000	100%
2.	عبدالسلام بن صالح الراجحي	-	20,830	-	41,660	100%
3.	عبدالعزيز بن صالح الربدي	-	1,000	-	2,000	100%
4.	صالح بن محمد العثيم	-	1,000	-	1,000	0%
5.	فهد بن عبد الله العثيم	-	1,000	-	2,000	100%
6.	يوسف بن محمد القفاري	-	1,000	-	2,000	100%
7.	صباح بن محمد المطلق	-	1,000	-	2,000	100%
8.	عبد الله بن علي الدبيخي	-	1,000	-	2,000	100%

• اعتمدت الجمعية العامة للشركة بتاريخ 2014/04/06م زيادة رأسمال الشركة من مبلغ (225) مليون ريال، إلى (450) مليون ريال عن طريق منح أسهم مجانية لمساهمي الشركة بنسبة زيادة قدرها 100%.

2. مصلحة تعود لكبار التنفيذيين وأزواجهم وأولادهم القصر:

م	اسم من تعود له المصلحة	بداية العام		نهاية العام		نسبة التغير
		أدوات الدين	الأسهم	أدوات الدين	الأسهم	
1.	بهاء الدين بركات الشرييني	-	6,216	-	12,432	100%

هـ. مكافآت أعضاء مجلس الإدارة وكبار التنفيذيين بالشركة للعام 2014 (ريال سعودي):

البيان	أعضاء المجلس التنفيذي	أعضاء المجلس غير التنفيذيين	خمس من كبار التنفيذيين ممن تلقوا أعلى المكافآت والتعويضات من الشركة، يضاف اليهم الرئيس التنفيذي والمدير المالي إن لم يكونا من ضمنهم
الرواتب والتعويضات	1,467,000	0	5,207,751
البدلات		42,000	
المكافآت الدورية والسنوية	660,000	1,070,000	1,635,000
الخطط التحفيزية	0	0	0
أي تعويضات أو مزايا عينية أخرى تدفع بشكل شهري أو سنوي	0	0	0
المجموع	2,127,000	1,112,000	6,842,751

يشمل ما حصل عليه الخمسة من كبار التنفيذيين جميع ما حصل عليه الأعضاء التنفيذيين في مجلس الإدارة بما فيهم الرئيس التنفيذي والمدير المالي، كما أن سياسة مكافأة أعضاء مجلس الإدارة تنص على أن مكافأة الأعضاء بواقع 150 ألف ريال لكل عضو و 170 ألف ريال لرئيس المجلس وبدل حضور 3 آلاف ريال عن كل جلسة، ومكافأة اللجان - لكل عضو 25 ألف ريال و 1.5 ألف ريال بدل حضور عن كل جلسة.

و. معاملات لأطراف ذات علاقة :

مصالح أعضاء مجلس الإدارة والمتعلقة برئيس المجلس / عبد الله صالح العثيم، وعضو المجلس/ فهد عبد الله العثيم كما يلي:

1. عقود استئجار مواقع من أطراف ذات علاقة (القيمة بالريال سعودي):

اسم المستأجر/ الشركة	وصف العقد	القيمة الإيجارية	بداية الإيجار	مدة العقد/ سنة	طريقة السداد
العثيم للاستثمار والتطوير العقاري	فرع بريدة	1,277,100	2007/06/01م	20	سنوي
العثيم للاستثمار والتطوير العقاري	سكن فرع بريدة	219,600	2009/01/01م	18	سنوي
العثيم للاستثمار والتطوير العقاري	هايبير الاحساء مول	2,159,850	2007/12/01م	20	سنوي
العثيم للاستثمار والتطوير العقاري	هايبير خريص مول	1,718,640	2008/03/01م	20	سنوي
العثيم للاستثمار والتطوير العقاري	فرع الربوة مول	572,880	2009/08/01م	10	سنوي
العثيم للاستثمار والتطوير العقاري ❖	مستودع أرشيف	50,000	2012/04/01م	1	سنوي
العثيم للاستثمار والتطوير العقاري ❖	مستودع ارشيف	21,300	2010/02/01م	1	سنوي
العثيم للاستثمار والتطوير العقاري	هايبير الدمام مول	2,922,507	2011/01/01م	18	سنوي
العثيم للاستثمار والتطوير العقاري	فرع بريدة - عكيرشة	1,086,000	2012/01/01م	5	نصف سنوي
العثيم للاستثمار والتطوير العقاري	سكن فرع - عكيرشة	35,000	2012/01/01م	5	سنوي
العثيم للاستثمار والتطوير العقاري	فرع عنيزة	900,000	2012/05/09م	5	نصف سنوي
العثيم القابضة ❖	رسوم علامة تجارية	10,000	2006/07/01م	5	سنوي

2. عقود تأجير مواقع لأطراف ذات علاقة (القيمة بالريال سعودي):

اسم المؤجر/ الشركة	وصف العقد	القيمة الإيجارية	بداية الإيجار	مدة العقد/ سنة	طريقة السداد
العثيم القابضة ❖	مكاتب إدارية	710,050	2010/01/01م	5	نصف سنوي
العثيم القابضة ❖	شقة سكنية	25,000	2006/01/01م	5	نصف سنوي
شركة عبد الله العثيم للسياحة والترفيه ❖	ترفيه الشفا	102,150	2006/01/01م	5	نصف سنوي
شركة عبد الله العثيم للسياحة والترفيه ❖	ترفيه طريق الملك	417,225	2006/01/01م	5	نصف سنوي
شركة عبد الله العثيم للسياحة والترفيه	ترفيه السعودي	1,000,000	1435/03/16هـ	10	نصف سنوي
شركة عبد الله العثيم للسياحة والترفيه ❖	ترفيه المنذب	135,000	1428/04/06هـ	5	نصف سنوي
العثيم للاستثمار والتطوير العقاري	مكاتب إدارية	742,500	2015/01/01م	5	نصف سنوي
العثيم للاستثمار والتطوير العقاري	مول الدمام	34,932,000	2011/01/01م	18	نصف سنوي
العثيم للاستثمار والتطوير العقاري ❖	سكن ترفيه الشفاء	17,250	2009/01/01م	1	نصف سنوي
العثيم للاستثمار والتطوير العقاري ❖	سكن السعودي	73,040	2009/01/01م	1	نصف سنوي
العثيم للاستثمار والتطوير العقاري ❖	سكن ترفيه طريق الملك	37,500	2009/01/01م	1	نصف سنوي
العثيم القابضة ❖	مكاتب إدارية	710,050	2010/01/01م	5	نصف سنوي

❖ تتجدد بشكل تلقائي لمدد مماثلة.

السابع عشر: لجان مجلس الإدارة:

تعمل بالشركة لجنتان فرعيتان هما لجنة المراجعة ولجنة الترشيحات والمكافآت وذلك في سبيل تأسيس ثقافة شفافية ومهنية على كافة المستويات، وتفاصيل هذه اللجان كما يلي:

1) لجنة المراجعة:

تعمل لجنة المراجعة بالإشراف على إدارة المراجعة الداخلية في الشركة ودراسة نظام الرقابة الداخلية وتقارير المراجعة والتوصية لمجلس الإدارة بتعيين المحاسبين القانونيين وتحديد أتعابهم للعام المالي 2014م ومتابعة أعمالهم ودراسة خطة المراجعة وملاحظات

المحاسب القانوني ودراسة القوائم المالية الأولية والسنوية قبل عرضها على مجلس الادارة، ودراسة السياسات المحاسبية المتبعة وإستيفاءها للمتطلبات وفقاً للمعايير المحاسبية المتعارف عليها والتوصية لمجلس الإدارة بشأنها، وفيما يلي جدول يبين عضوية واجتماعات اللجنة التي تمت خلال العام 2014م:

م	إسم العضو	المنصب	الإجتماع الأول	الإجتماع الثاني	الإجتماع الثالث	الإجتماع الرابع	الإجتماع الخامس	عدد مرات الحضور
1	فهد بن عبد الله العثيم	رئيساً	✓	✓	✓	✓	✓	(5)
2	د. سعود بن محمد النمر	عضواً	✓	✓	✓	✓	✓	(5)
3	صالح بن محمد العثيم	عضواً	✓	✓	✓	✓	✓	(5)

■ نتائج المراجعة السنوية لفعالية إجراءات الرقابة الداخلية للشركة:

قامت اللجنة خلال العام 2014م بالتحقق من فحص أنظمة الرقابة الداخلية بالشركة والتأكد عن مدى فاعليتها، كما قامت بدراسة ومراجعة المخاطر الرئيسية التشغيلية والمالية والإدارية التي قد تواجه الشركة وتحليلها والحلول والمعالجات المطلوبة لضمان سلامة عمليات الشركة، بالإضافة إلى دراسة جوانب الضعف والقوة في الرقابة الداخلية، حيث تمت عملية المراجعة بطريقة دورية ومستمرة، من خلال إطلاع اللجنة على إنجازات إدارة المراجعة الداخلية وفي ضوء ما تم دراسته تبين أن الفحص قد شمل كافة أعمال وأنشطة الشركة واداراتها المختلفة، وأن نتائج الفحص التي تمت لأنظمة الرقابة الداخلية على مستوى الشركة واداراتها وعملياتها أظهرت أنه لا يوجد قصور جوهري في أنظمة الرقابة الداخلية يقتضي الإفصاح عنه.

(2) لجنة الترشيحات والمكافآت:

من مهام لجنة الترشيحات والمكافآت التوصية لمجلس الإدارة بالترشيح لعضوية المجلس والمراجعة المستمرة للمهارات المناسبة لعضوية المجلس ومراجعة هيكل مجلس الإدارة ورفع التوصيات بذلك وتحديد جوانب الضعف والقوة في مجلس الإدارة واقتراح معالجتها والتأكد بشكل سنوي من استقلالية الأعضاء المستقلين ووضع سياسات واضحة لتعويضات ومكافآت أعضاء مجلس الإدارة وكبار التنفيذيين بما يعكس الأداء ومراجعة مخصصات ومكافآت العاملين واعتماد وتقييم الخطط والسياسات المتعلقة بذلك، ويحق لرئيس اللجنة طلب زيادة الأعضاء متى دعت الحاجة لذلك، وفيما يلي جدول يبين عضوية واجتماعات اللجنة التي تمت خلال العام 2014م:

م	إسم العضو	المنصب	الإجتماع الأول	الإجتماع الثاني	عدد مرات الحضور
	عبد الله بن صالح العثيم	رئيساً	✓	✓	(2)
	فهد بن عبد الله العثيم	عضواً	✓	✓	(2)
	بندر بن سليمان البحيري	عضواً	✓	✓	(2)

الثامن عشر: دور الشركة في دعم برامج المسؤولية الاجتماعية:

إنطلاقاً من دور الشركة في مجال المسؤولية الاجتماعية، فقد أولتها عناية فائقة وتقوم بدوراً متميزاً وواسعاً في مختلف أنشطة خدمة المجتمع، وتقدم العديد من البرامج الهادفة والمستمرة في مختلف المجالات، حيث قامت بالمساهمة ودعم عدد من البرامج ومنها:

(أ) **أكاديمية العثيم للتدريب والتطوير المجاني** : تم إنشاء أكاديمية العثيم للتدريب والتطوير المجاني تحت إشراف المؤسسة العامة للتدريب التقني والمهني في عام 1420هـ، واستطاعت منذ تأسيسها وحتى تاريخه أن تدرّب وتؤهل (38,282) شاب وشابة، استفادت منهم الشركة وعدد من شركات القطاع الخاص، كما قامت الأكاديمية بعقد عدد من الشراكات ومنها شراكة تدريب ورعاية أبناء الجمعية الخيرية لرعاية الأيتام (إنسان) والتي تهدف إلى تدريب الأيتام الذين ترعاهم الجمعية، كما قامت الأكاديمية بتدريب عدد من ذوي الإعاقة وتوظيفهم في فروع الشركة المختلفة، بالإضافة إلى العديد من البرامج الاجتماعية التي تهدف للمساهمة في خدمة المجتمع، وقد بلغ حجم انفاق الشركة لدعم الأكاديمية خلال العام 1,313,130 ريال.

- (ب) **الجمعيات الخيرية والفعاليات الوطنية:** تقوم الشركة بالمساهمة في عدد من المشاريع الاجتماعية والخيرية والمشاركة في الفعاليات والمهرجات الوطنية، حيث قامت الشركة بإصدار بطاقات خيرية (بطاقة سنابل الخير) نظراً للإقبال من فاعلي الخير وحرصهم على التبرع ولضمان وصول تبرعاتهم النقدية إلى مستحقيها بالوجه السليم، وتعد خياراً مهماً للجمعيات الخيرية ورجال البر والإحسان وفاعلي الخير لتقديم الدعم للمحتاجين وضمان صرف التبرع على الاحتياجات الأساسية.
- كما قامت الشركة بالمساهمة في دعم العديد من الجمعيات الخيرية من خلال تقديم خصومات لتلك الجمعيات، حيث بلغ حجم الخصم الذي قدمته الشركة لتلك الجمعيات خلال العام 2014م مبلغ 10,836,550 ريال ، كما قامت الشركة بالمشاركة ورعاية بعض الفعاليات والمهرجانات الوطنية في معظم مناطق المملكة.
- (ج) **التبرع بباقي الهل:** بادرت الشركة كأول شركة تجزئة بإطلاق مشروع التبرع بباقي الهل بطريقة آلية من خلال نقاط البيع منذ عام 2008م وذلك إيماناً منها بتعزيز وترسيخ ثقافة المسؤولية الاجتماعية والالتزام نحو خدمة الوطن والمجتمع، وقد تم تصميم برنامج خاص بالمشروع ويعتبر من المشاريع الرائدة والتي تحظى باهتمام كبير من قبل عملاء الشركة، وقد استفاد من هذا المشروع خلال عام 2013م العديد من الجمعيات الخيرية على مستوى المملكة. وقد تم إضافة جمعيات جديدة في إطار توسيع دائرة النفع وقد بلغ إجمالي تبرع العملاء من خلال هذا المشروع في عام 2014م مبلغ 813,446 ريال.
- (د) **دعم جمعية الملك سلمان لأبحاث الإعاقة:** تقوم الشركة بالمساهمة في دعم البرامج المختلفة التي تقدمها جمعية الملك سلمان لأبحاث الإعاقة، وذلك من خلال الدعم بهدف خدمة أهداف الجمعية النبيلة، هذا وقد بلغ حجم دعم الشركة للجمعية خلال العام مبلغ 500 ألف ريال.
- (هـ) **زيارة المرضى بالمستشفيات:** بدأ تنفيذ برنامج صديق المجتمع في عام 1427هـ تحت رعاية مدير عام الشؤون الصحية بالرياض وبالتعاون مع لجنة أصدقاء المرضى بالعرفة التجارية الصناعية، حيث واصلت الشركة زيارتها للمرضى المنومين في عدد من المستشفيات، وقدمت لهم هدايا بطاقات شراء من أسواق العثيم إضافة إلى هدايا رمزية ، حيث تأتي هذه المبادرة في إطار برامج المسؤولية والتي درجت الشركة على تنظيم مثل هذه الزيارات في مختلف مستشفيات المملكة بهدف رفع من الروح المعنوية للمريض والتخفيف من معاناته النفسية والصحية، فضلاً عن ذلك فإن مثل هذه الزيارات تعزز من الترابط الاجتماعي والتضامن الأخوي الذي يحث عليه ديننا الحنيف، كما تم تجهيز 2000 قطعة من الصعيد الطبي خاص بالمرضى وكبار السن، حيث يوفر لهم التراب الطاهر للتيمم لأداء الصلوات الخمس، وتم توزيعه على عدد من المستشفيات بالمملكة.
- (و) **برنامج اكتساب التعاوني :** تم إطلاق أضخم مبادرة خيرية تبنتها الشركة بالتضامن مع اكتساب ومؤسسة العثيم الخيرية تحت مسمى (برنامج اكتساب التعاوني) لخدمة العديد من الفئات منها منتسبي الضمان الاجتماعي والجمعيات الخيرية والصندوق الخيري والمتقاعدين والمعاقين والمطلقات والأرامل والأيتام وأبناء وأسر الشهداء والمفرج عنهم وذوي الدخل المحدود وغيرهم وذلك بمبلغ 2,030,014 ريال .
- (ز) تقديم خصم خاص للعسكريين ورجال الأمن بنسبة تصل إلى 10% من قيمة مشترياتهم لدى جميع فروع اسواق العثيم في المملكة وذلك بمناسبة الاحتفال باليوم الوطني وذلك بمبلغ 3,568,405 ريال.
- (ح) **دعم الشعب السوري:** استجابة لتوجيهات خادم الحرمين الشريفين الملك عبدالله بن عبدالعزيز آل سعود - يرحمه الله- واصلت شركة أسواق العثيم دعم الأشقاء في سوريا بالعديد من الشاحنات محملة المواد الغذائية بلغت قيمتها 682,740 ريال وذلك في إطار الحملة الوطنية السعودية لنصرة الأشقاء في سوريا والتي يشرف عليها صاحب السمو الملكي الأمير محمد بن نايف بن عبدالعزيز وزير الداخلية وتواصل مسيرة العمل الإنساني والأخوي والوقوف مع الشعب السوري الشقيق في محنته، وأهمية تضافر الجهود وتقديم كل ما يحتاجونه من عون ودعم.
- (ط) **التبرعات العينية للجمعيات الخيرية:** قامت شركة أسواق عبدالله العثيم بتقديم تبرعات عينية في صورة ملابس للجمعيات الخيرية بمبلغ 602,278 ريال.

التاسع عشر: إقرارات المجلس:

يقر مجلس الإدارة بما يلي:

- 1) أن سجلات الحسابات أُعدت بالشكل الصحيح.
- 2) أن نظام الرقابة الداخلية أُعد على أسس سليمة وُقُفد بفاعلية.
- 3) أنه لا يوجد أي شك يذكر في قدرة المصدر على مواصلة نشاطه.

العشرون: ما تم تطبيقه من أحكام لائحة حوكمة الشركات وما لم يتم تطبيقه وتفسير عدم الالتزام:

عملت الشركة على تطبيق أحكام لائحة حوكمة الشركات الصادرة عن هيئة السوق المالية بإستثناء مايلي:
المادة 15/ج/6 : لم تستخدم معايير ترتبط بالأداء لمكافآت أعضاء مجلس الادارة.
المادة 17 : لم يبين نظام الشركة طريقة مكافآت أعضاء مجلس الإدارة وتولت لجنة المكافآت والترشيحات عمل سياسة لمكافأة أعضاء مجلس الإدارة.

وفي ختام تقريرنا هذا ،، يتقدم أعضاء مجلس إدارة شركة أسواق عبد الله العثيم بالشكر والتقدير لموظفي الشركة والمساهمين والموردين والبنوك والجهات الحكومية على دعمهم وتعاونهم، وسوف تواصل شركتكم بإذن الله تعالى مسيرة النجاح والنمو وتوسعاتها المستقبلية بما يتماشى مع الخطط والأهداف المرسومة وما يحقق معدل النمو المستمر في الأرباح.

عبد الله بن صالح العثيم
رئيس مجلس الإدارة